

WANDHALTERUNG



Wandhalterung

***LogTag Recorders***



Die LogTag® Wandhalterung ermöglicht eine einfache und praktische Lösung zur Montage von LogTag® Datenloggern an Wänden, Türen oder anderen vertikalen Flächen und ermöglicht dabei trotzdem einfaches Entfernen des LogTag®, zum Beispiel zur PC Datenspeicherung.

Der mitgelieferte doppelseitige Klebestreifen, der über eine hohe Haftung verfügt, ist ideal zur Montage der Halterung an glatten Oberflächen geeignet, alternativ können aber auch Schrauben verwendet werden.

## Eigenschaften



Herstellung aus Polycarbonat ermöglicht den Einsatz in einer Vielzahl von Umgebungsbedingungen.



Akzeptiert alle LogTag® Datenlogger, einschließlich UTRED30-16, UTRED30-WiFi, UTREL30-16 und UTREL30-WiFi. Nicht für TIC20/TICT/iSO°Tag geeignet.



Hergestellt in Übereinstimmung mit der Europäischen RoHS Direktive.



Einfaches Entnehmen des Datenloggers zum Herunterladen oder für andere Aufgaben.

# Einsatzbereich

---



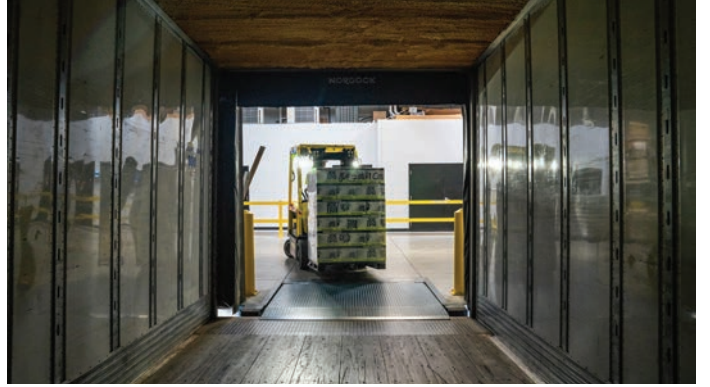
Kühlhäuser



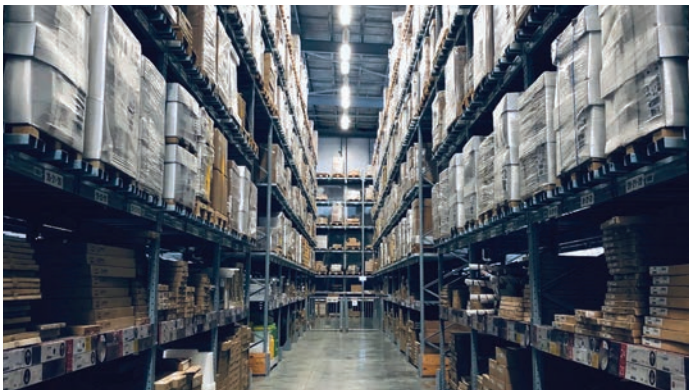
Frachtcontainer



Gefrierschränke



Versand



Lagerhaltung



Kühlhäuser

# Technische Daten

|  |  |
|--|--|
| <b>Modellbezeichnung</b>                   | Wandhalterung  |
| <b>LogTag® Artikelnummer</b>               | WMB-01 (für alle herkömmlichen Datenlogger)<br>WMB-02 (für UTRED30-16, UTRED30-WiFi, UTREL30-16 und UTREL30-WiFi Datenlogger)      |
| <b>Akzeptiert folgende LogTag® Modelle</b> | Alle LogTag Datenlogger, einschließlich UTRED30-16, UTREL30-16, UTRED30-WiFi, UTREL30-WiFi (Nicht für TIC20/TICT/ISO°Tag geeignet) |
| <b>Material</b>                            | Polycarbonat   |

## Montage mit beigelegtem Klebestreifen:

Der im Lieferumfang enthaltene doppelseitige Urethanschaum-Klebestreifen (3M #4032, Spiegelband) ist passgerecht für die Anbringung in der dafür vorgesehenen Aussparung auf der Rückseite der Halterung zugeschnitten.

1. Um bestmögliche Haftung zu gewährleisten, müssen die zu verklebenden Oberflächen (Montagefläche und Halterung) sauber, trocken und möglichst glatt sein. Geeignete Reinigungsmittel sind Heptan oder ein Isopropyl-Alkohol/Wasser Gemisch (Reinigungsalkohol)\*. Die günstigste Verarbeitungstemperatur des Klebebands liegt zwischen 21 °C und 38 °C. Eine Temperatur von weniger als 10 °C ist bei der Montage nicht empfehlenswert, da der Klebstoff für eine gute Haftung dann zu hart ist. Sobald die Endklebekraft erreicht wird, ist jedoch bei korrekter Anbringung die Haftung auch bei niedrigen Temperaturen generell zufriedenstellend.
2. Entfernen Sie die Schutzfolie von einer Seite des Schaumstoffs und drücken Sie die freigelegte Seite mit dem Klebstoff in die Aussparung auf der Rückseite der Halterung.
3. Entfernen Sie die Schutzfolie auf der anderen Seite und drücken Sie die Halterung fest an den gewünschten Montageort. Eine sorgfältige Platzierung ist unerlässlich, da das Klebeband nur schwer wieder zu entfernen ist.

*\*Hinweis: Folgen Sie bei der Nutzung von Lösungsmitteln stets den Anweisungen und Sicherheitshinweisen des Herstellers.*